

# Prevenció del consum en l'àmbit laboral

Joan Colom i Farran

Subdirector General d'Addiccions, VIH, Infeccions de Transmissió Sexual i Hepatitis Víriques

Dimecres, 2 d'abril de 2025

A la feina,  
alcohol i drogues  
**0,0**

El consum d'alcohol i drogues a la feina incrementa el risc de patir accidents, interfereix en el bon clima laboral i pot afectar la teva productivitat...!

Bon ambient!

Bona feina!

Cap risc!

**Demaneu ajuda de forma confidencial**  
Al vostre CAP | Al Centre d'Atenció i Seguiment ambulatori a les Drogodependències (CAS)  
Al servei de prevenció de la pròpia empresa | Línia verda : 900900540 | canaldrogues.gencat.cat

© 2016, Generalitat de Catalunya, Departament de Salut, D.L. B 18401-2016

/Salut

 **Generalitat  
de Catalunya**

# Índex

- 1 | Introducció
- 2 | Per què és important prevenir el consum d'alcohol i drogues en l'àmbit laboral?
- 3 | Experiència acumulada
- 4 | Programa "A la feina, alcohol i drogues 0,0"
- 5 | Reflexions finals

# 1

---

## Introducció

# Marc estratègic



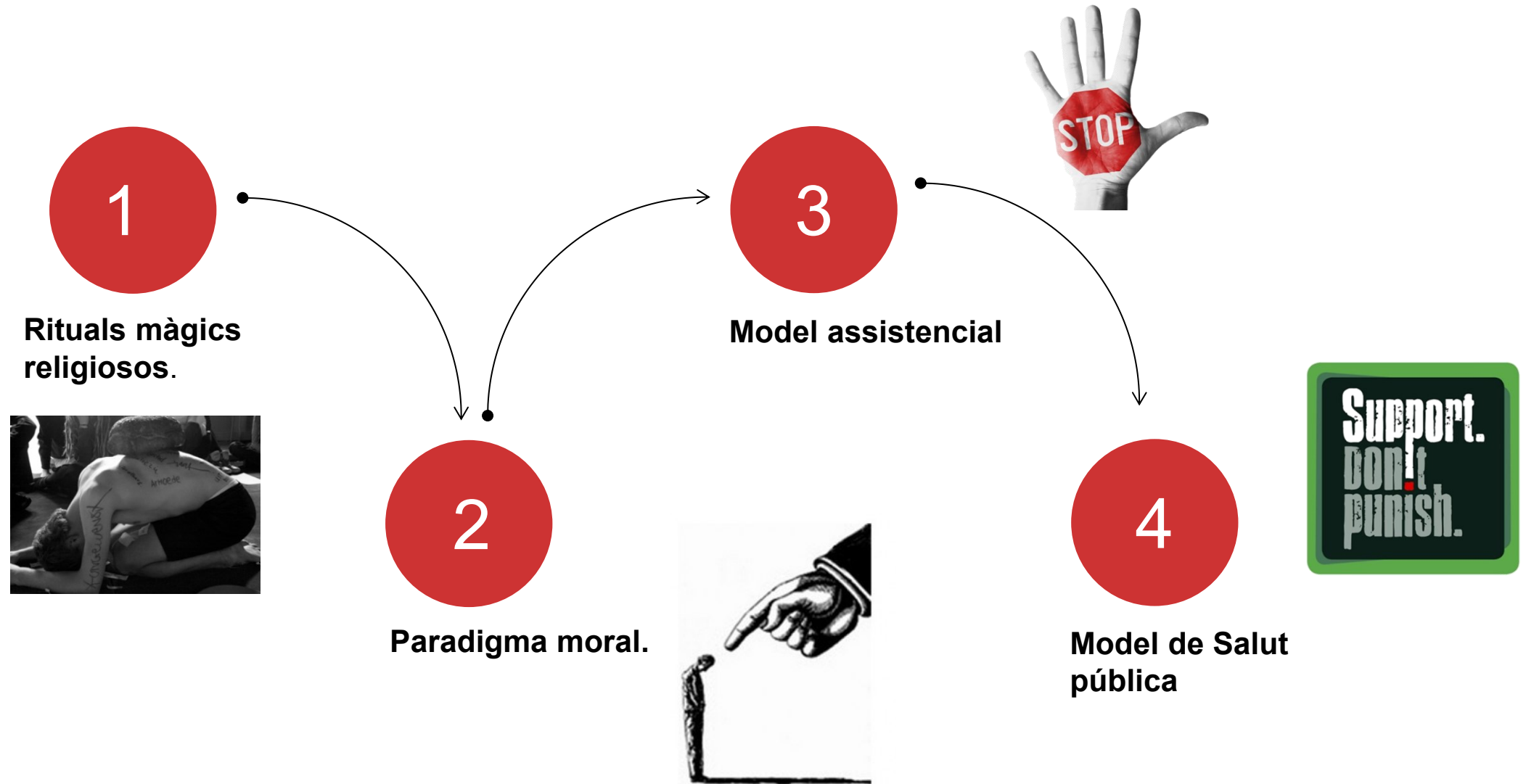
Generalitat  
de Catalunya



<p><b>OE 6.</b> Impulsar la promoció de la salut en el lloc de treball i d'hàbits saludables en el treball.</p>	<p><b>OP 6.1</b> Impulsar l'adhesió al projecte Empresa Promotora de Salut del Pla interdepartamental de salut pública (PINSAP).</p>	<ul style="list-style-type: none"> <li>• Nombre de visualitzacions a la pàgina web.</li> <li>• Nombre d'empreses adherides.</li> <li>• Nombre de tuits i retuits, descàrregues...</li> <li>• Nombre d'infografies.</li> </ul>
	<p><b>OP 6.2</b> Fomentar les actuacions i millorar les eines per facilitar la promoció de la salut a les empreses, especialment pel que fa a noves formes de treball i a pimes.</p>	<ul style="list-style-type: none"> <li>• Nombre de material elaborat (eines...).</li> </ul>
	<p><b>OP 6.3</b> Impulsar actuacions per millorar comportaments relacionats amb la salut que tenen més repercussió en l'àmbit laboral.</p>	<ul style="list-style-type: none"> <li>• Nombre d'empreses adherides al programa "A la feina, alcohol i drogues 0,0" o a qualsevol programa desenvolupat a Catalunya amb aquests objectius.</li> <li>• Nombre de persones formades en la prevenció del consum d'alcohol i drogues i dels problemes relacionats en l'àmbit laboral.</li> </ul>

Segons l'OMS, les intervencions per assolir un entorn de treball saludable han d'abastar la promoció i la protecció de la salut, la seguretat i el benestar dels treballadors i la sostenibilitat del medi ambient

# Les drogues: Una perspectiva evolutiva



# Model assistencialista vs Salut Pública

Model Assistencial	Model de Salut Pública
1. Objectiu. Abstinència	1. Objectiu: Millora de la salut
2. Motivació prèvia de la persona	2. Motivar pel canvi
3. Recaiguda= Fracàs	3. Recaiguda: part del procés de canvi
4. Controls analítics penalitzadors	4. Controls analítics com part de l'avaluació del procés
5. El pacient ha d'anar a la consulta	5. Intervenció comunitària
6. Recursos (serveis) limitats	6. Amplia varietat de serveis per cobrir les diferents necessitats



# Àrees d'intervenció

## 1 Prevenció

Reduir la prevalença a les addiccions  
Retardar l'edat d'inici a l'ús o al consum.  
Evitar conductes de risc d'usos o consums experimentals, ocasionals i problemàtics.  
Minimitzar els riscos i els danys associats a l'addicció

**Àmbits: comunitari, educatiu, familiar, oci, laboral i salut**

ÀMBIT  
LABORAL

## 2 Reducció de Danys

Basat en el MODEL DE SALUT PÚBLICA: per evitar el risc de patir malalties infeccioses i sobredosis entre persones que s'injecten drogues.

Implementació: Programes de RRDD (PIX, TAO, prevenció de la sobredosi, sales de consum supervisat, divulgació, proves VIH/VHC i accés al tractament,...)

## 5 Àrees

Subdirecció General d'Addiccions, VIH, ITS i Hepatitis Víriques



Generalitat de Catalunya

Salut/Agència de Salut Pública de Catalunya

## 3 Tractament

Coordinació de la Xarxa d'atenció a les Addiccions (XAD).  
Model bio-psico-social i d'integració de la Salut Mental i les addiccions.

## 5 Recerca

Projectes internacionals sobre temes relacionats amb les addiccions.  
Estudis nacionals i internacionals.  
Publicacions i articles científics.

## 4 Epidemiologia

**Observatori Català de Drogues i Addiccions:**  
monitorització dels indicadors relacionats amb les addiccions i les seves conseqüències.

# Prevenció a totes les etapes de la vida





# 2

---

Per què és important prevenir el consum d'alcohol i drogues en l'àmbit laboral?

# 1

---

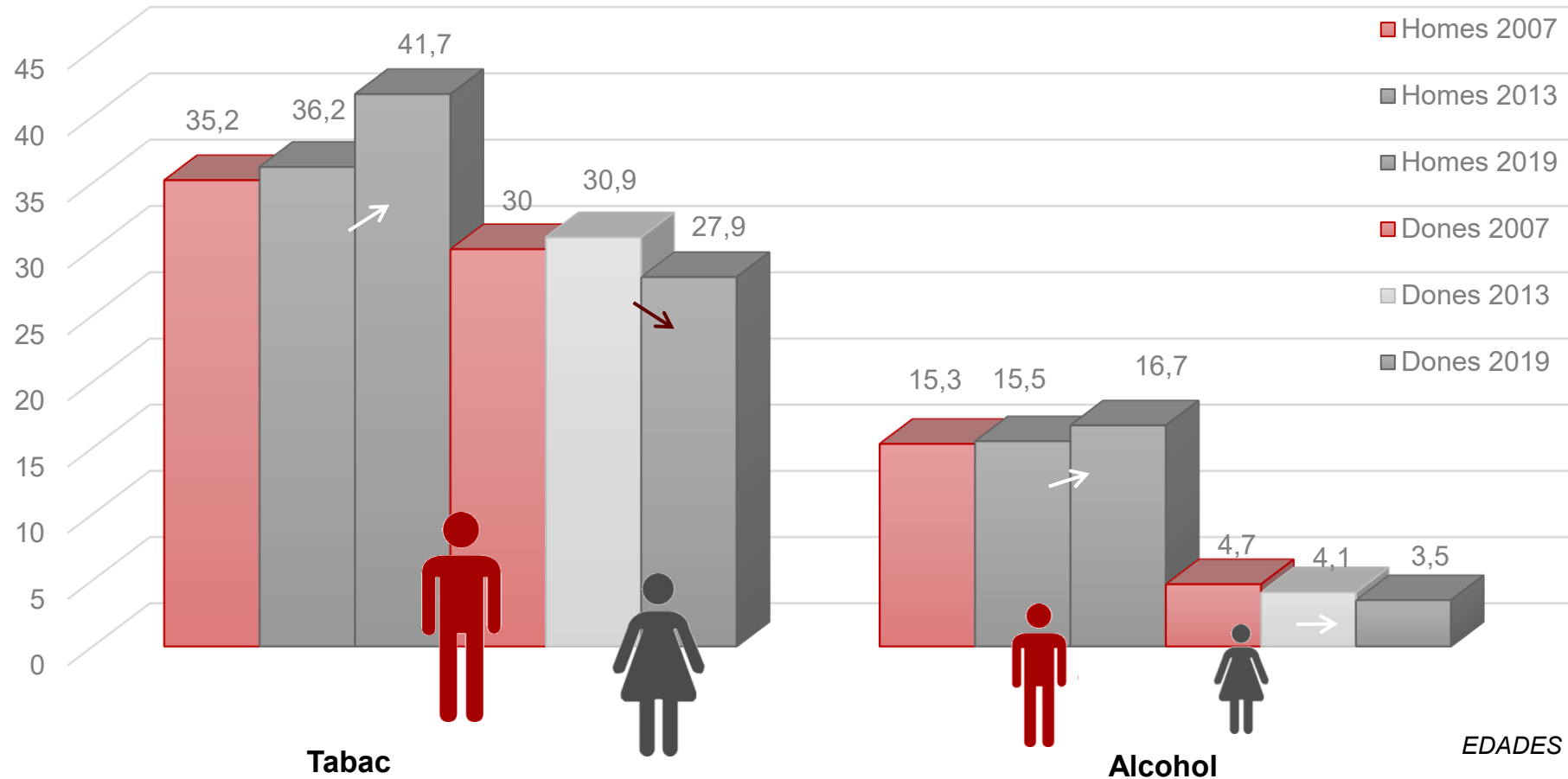
El consum d'alcohol i drogues és habitual en població general i activa



# Evolució consum població activa

## Comparació enquestes EDADES (2007-2019)

Consum a diari en els últims 30 dies

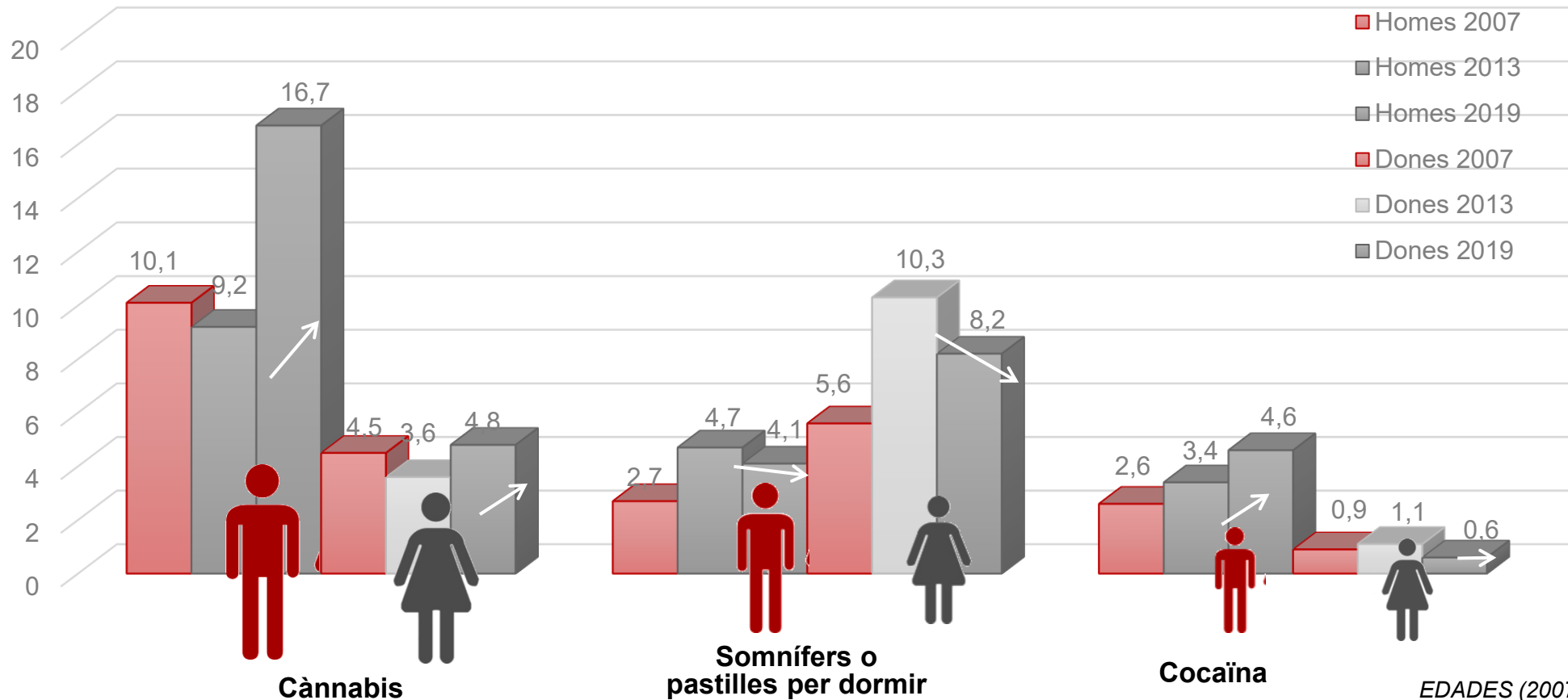


EDADES (2007, 2013 i 2019)

# Evolució consum població activa

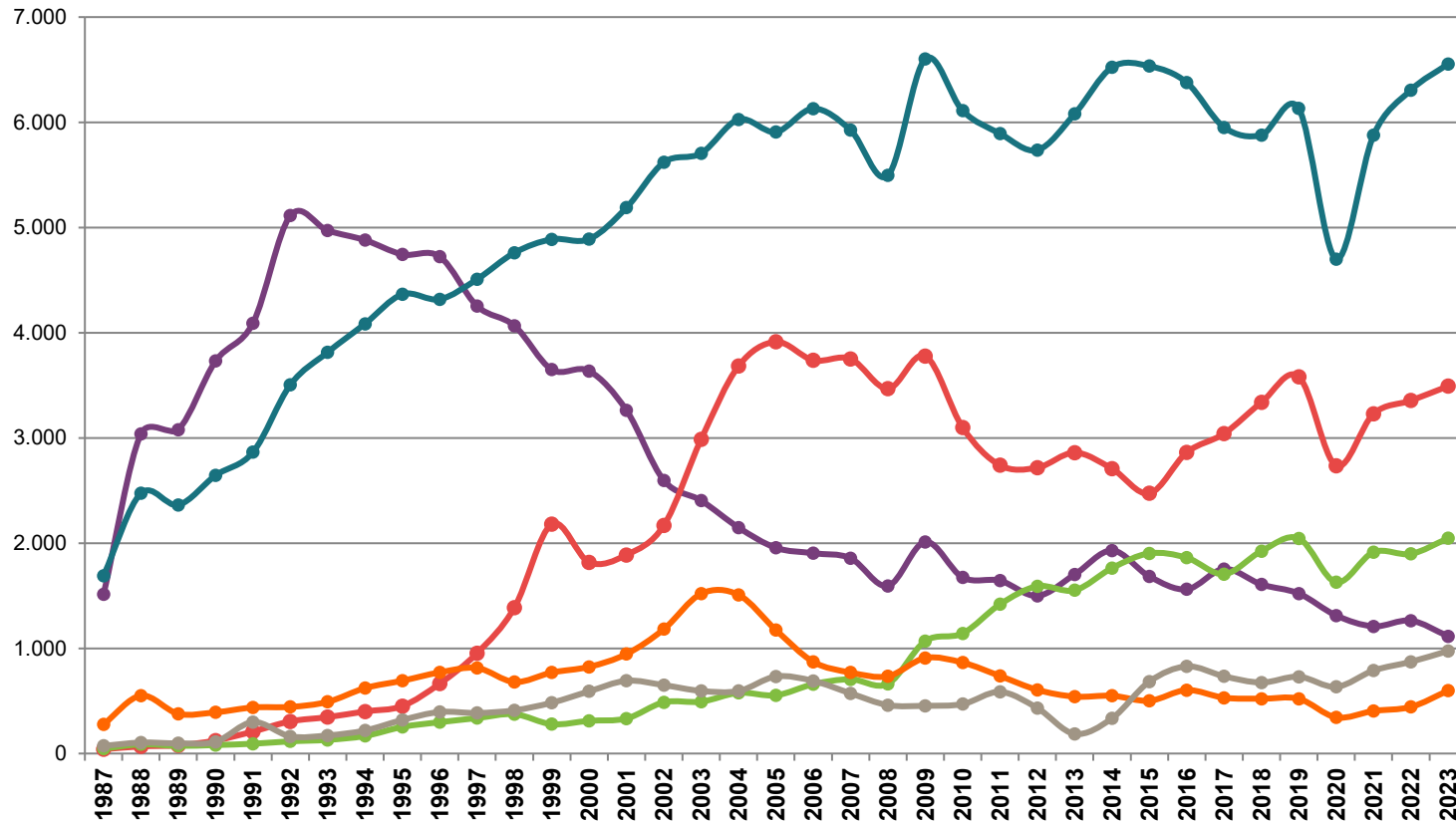
## Comparació enquestes EDADES (2007-2019)

Consum darrers 30 dies, segons substància

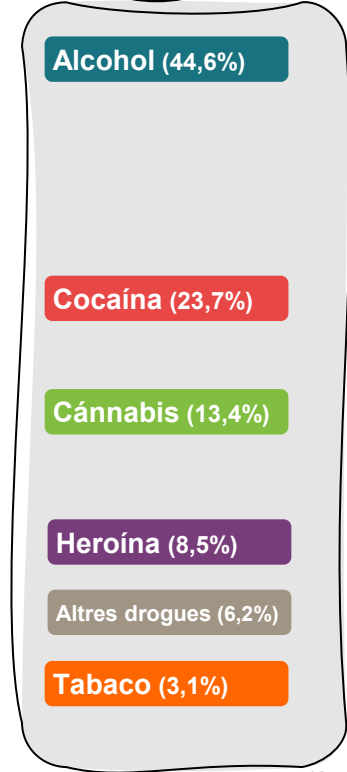


EDADES (2007, 2013 i 2019)

# Evolució del nombre d'inicis de tractament per substància principal 1987-2023

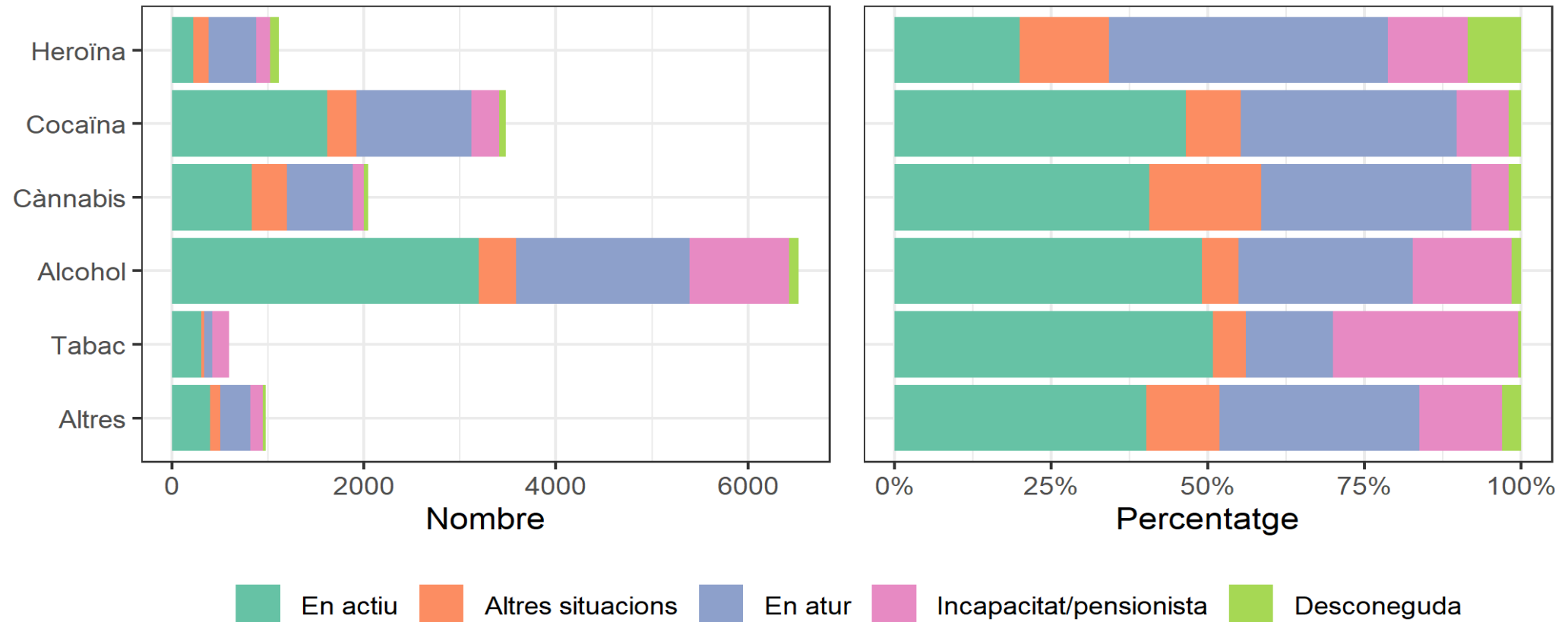


2023  
14.  
inicios781  
de  
tratamiento



13

# Situació laboral en els 30 dies previs a l'inici de tractament segons la droga principal. Catalunya 2023



# Efectes del consum en la feina



## Alcohol

- Afecta l'atenció i els reflexes
- Augmenta el risc de patir accidents laborals
- Presentisme i absentisme injustificat
- Problemes de relació amb els companys/es, clients, comandaments



## Cànnabis

- Afecta concentració, coordinació, moviments fins i dificultats per fer tasques senzilles
- Augmenta el risc patir accidents laborals, especialment la conducció
- Somnolència, arriben tard a la feina



## Cocaïna

- Conflictes i agressivitat física o verbal
- Impulsivitat, nerviosisme i hiperactivitat que pot comportar accidents greus especialment conducció i maneig maquinària
- Absentisme injustificat
- Problemes de gestió econòmica

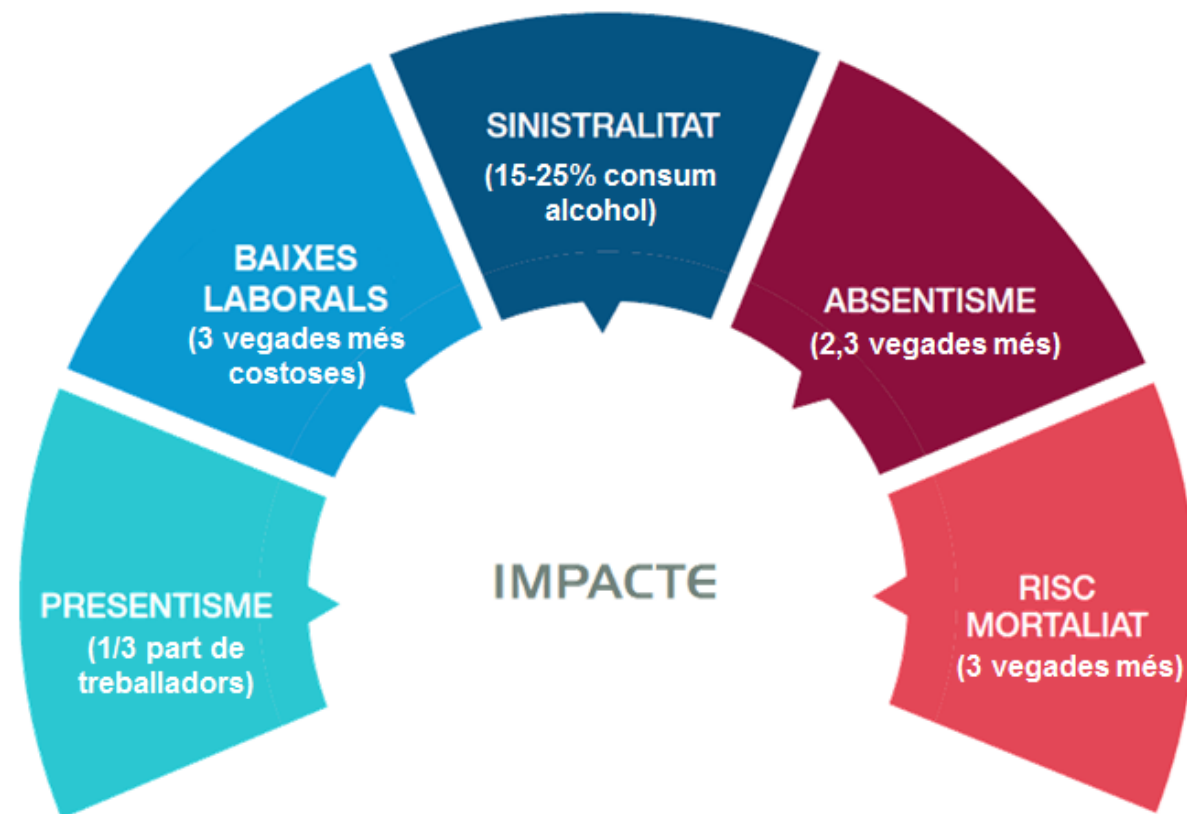


## Hipnosedants

- Afecta a la concentració i a l'atenció
- Somnolència i fatiga
- Afecta al rendiment cognitiu i presa de decisions
- Reducció de habilitats motrius i de coordinació.
- Alteracions de la memòria

# 2

El consum d'alcohol i drogues té un elevat impacte en la productivitat, accidentabilitat, presentisme i clima laboral



Font. Guia per a la prevenció del consum d'alcohol i altres drogues i dels problemes relacionats en l'àmbit laboral. SGAVIH, 2018



## Impacte en l'absentisme

**22**

**vegades**

Els consumidors de risc d'alcohol tenen fins a **22 vegades més de probabilitat** d'absentar-se de la feina que els bevedors de baix risc. (Roche, Pidd, Berr & Harrison, 2001)

**2**

**vegades**

Els treballadors que han fet un consum de risc d'alcohol tenen **2 vegades més de probabilitat** d'absentar-se de la feina que els no bevedors. (McFarlin & Fals-Stewart, 2002)

## Impacte en el presentisme

**1/3**

L'Organització Internacional del Treball (1996) estima que una tercera part dels treballadors han anat a treballar amb ressaca.

**2-3**

**vegades**

Els treballadors que consumeixen alcohol i drogues presentaven de **2 a 3 vegades** més absentisme laboral que els seus companys i companyes. (International Labour Organization, 1994)

## Impacte en la sinistralitat

**15-25%**

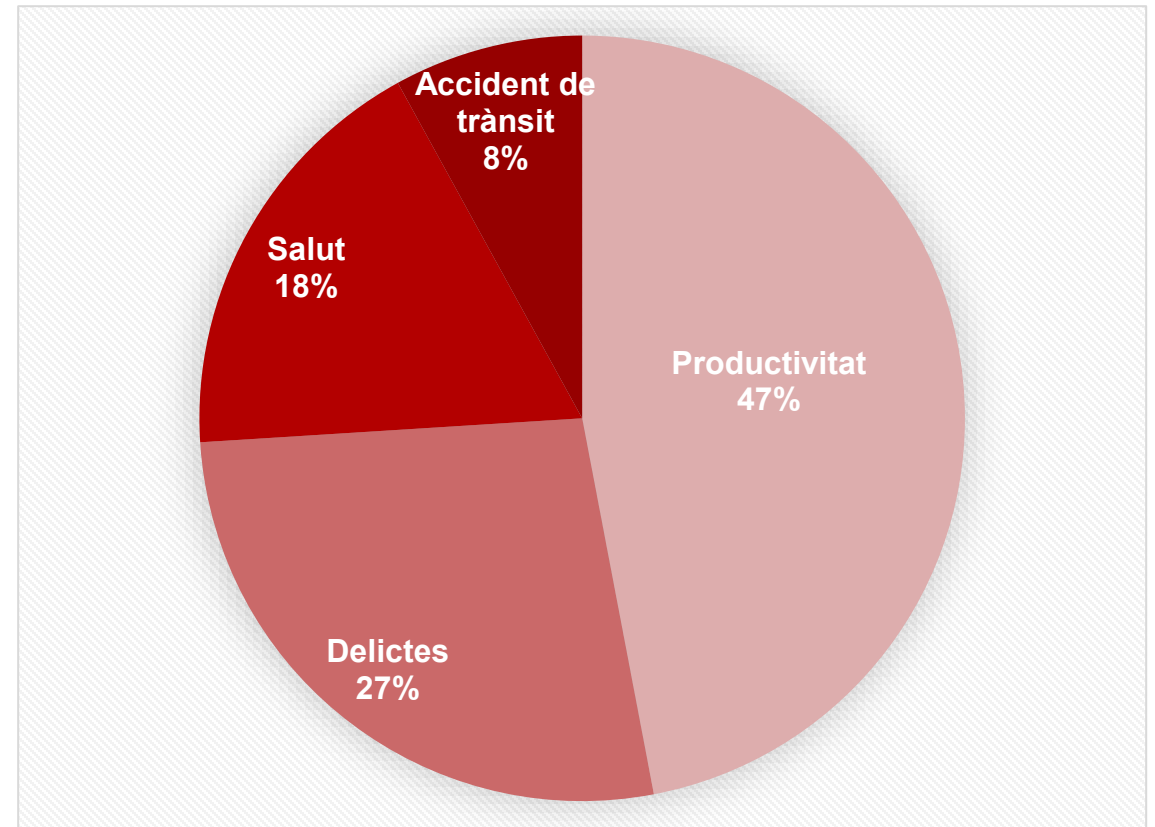
sinistralitat laboral es deu al consum d'alcohol. (Ochoa i Madoz (2008)



# Impacte en la productivitat

En termes generals, els costos per pèrdua de productivitat representen aproximadament **la meitat del cost social total derivat de l'alcohol a la Unió Europea**.

**UE 2006: 125.000 milions d'euros costos tangibles**



Anderson and Baumberg. Alcohol in Europe. A public Health perspective. Londo. Institut of alcohol Sutides, 2006

# Factors laborals que poden influenciar en el consum de substàncies

## Relacionats amb l'organització del procés productiu

1. **Jornades molt prolongades de treball**
2. Rotació horària
3. Intensos ritmes de treball
4. Sobrecàrrega de treball i alts nivells de tensió
5. Poques possibilitats per a la promoció professional
6. **Alta responsabilitat cap a altres i baix sou.**
7. Conflictes o ambigüitat del rol ocupacional o professional

## Relacionats amb el lloc de treball i la tasca

1. Treballs repetitius i poc motivadors
2. **Condicions de treball desfavorables**
3. Contaminació i toxicitat ambiental
4. Treballs aïllats sense contacte amb companys o caps
5. **Traslats freqüents del lloc de treball**
6. Llocs de treball on hi ha més disponibilitat de substàncies (metges, infermeres, veterinaris...)
7. **Treballar en torns o de nit**
8. **Llargues absències de casa**
9. Treballs depenent de les relacions socials
10. Exposició a agents físics o biològics
11. Feines relacionades amb la venda i consum d'alcohol (hostaleria, etc)

## Relacionats amb l'ambient laboral

1. Conflictivitat laboral
2. Inestabilitat laboral
3. Ambient competitiu
4. **Alta exigència i baix reconeixement**
5. Presència de consumidors d'alcohol i altres drogues (cànnabis, cocaïna) i pressió cap al consum
6. Dificultat per poder delegar càrregues de treball o responsabilitats
7. **Poca o baixa participació en la presa de decisions.**
8. Accessibilitat dins del lloc de treball a poder consumir (dispensació d'alcohol en la cantina, en celebracions d'aniversaris, etc.)
9. **Tolerància en el centre de treball en front al consum d'alcohol i altres drogues (celebracions, etc)**
10. Manca d'informació d'hàbits de vida

# 3

---

La majoria de treballadors/es veuen bé que l'empresa faci formació i se'ls orienti sobre on rebre ajuda



# Opinió dels treballadors sobre la importància de les actuacions

	% Considera important l'actuació	% Afirma que s'ha realitzat en la seva empresa
<b>Informació i formació als treballadors sobre les drogues</b>	<b>43,3%</b>	<b>13,9%</b>
<b>Orientar als treballadors amb problemes d'alcohol i drogues cap a centres especialitzats</b>	<b>28,7%</b>	<b>6,2%</b>
Serveis d'atenció socio sanitària a consumidors de drogues	26,9%	5,6%
Revisions mèdiques als treballadors amb problemes de consum d'alcohol i drogues	16,8%	6,2%
Ajuda i assessorament a les famílies dels consumidors de drogues	22,8%	6,0%
Controls per detectar drogues en aire expirat, sang, cabell o altre mostra orgànica	17,0%	5,2%



Font: EDADES 2019

# Particularitats de l'àmbit laboral

## Avantatges

- Població homogènia activa i sana que freqüenta poc el sistema salut.
- Població jove amb probabilitat de consum i vulnerable.
- Accessibilitat a tots els empleats i empleades
- Doble paper del treball:
  - Factor coadjuvant en la motivació
  - Rehabilitador.
- Espai regulador d'hàbits i de convivència de gran importància durant moltes hores.
- Entorn delimitat facilitador on:
  - Detectar els problemes de salut i fer seguiment individualitzat.
  - Dissenyar accions, seguir en el temps i avaluar el seu impacte.

## Algunes dificultats

- ✓ La salut laboral només com a PRL i que no inclogui la promoció de la salut.
- ✓ Els límits difosos entre l'àmbit privat i laboral de l'individu.
- ✓ Els límits difosos entre els diferents determinants als quals està exposada la persona, inclosos els laborals (lloc de treball, tasca, etc.) i el seu impacte en la salut.
- ✓ Les competències entre els diferents sub-sistemes de salut laboral (preventiu, reparador i assistencial) no sempre són clares.
- ✓ Els conflictes d'interessos i prioritats, desequilibri de forces, normativa clara (drets/deures), etc.
- ✓ La falta d'alineació de les diferents estructures existents: productiva, de prevenció i de participació dels treballadors.



# 3

---

## Experiència acumulada

# Experiència Acumulada

1994



Primer programa d'intervenció en problemes d'alcohol i d'altres drogues a l'empresa (PIPADE).

1996-1998

Projecte EURIDICE

Projecte Autoritat Portuària de Barcelona



2001

Projecte Fomento de Construcciones y Contratas, SA



Projecte European Workplace and Alcohol

Agència de Salut Pública de Catalunya

Presentació Guia del Programa A la feina, alcohol i drogues 0,0 i nova imatge gràfic del programa

Alhambra. Projecte finançat per UE, polítiques de reducció de danys en alcohol i els llocs de treball.

Col·laboració amb la Organització Mundial de la Salut

2011

Projecte Transports Metropolitans de Barcelona (TMB)



2014



2018



2022

2024



# Oportunitats

- ✓ Bones pràctiques amb bons resultats en empreses grans.
- ✓ Alineació amb tots els agents clau a Catalunya.
- ✓ Resolució TSF/3037/2020, de 20 de novembre, per la qual es determinen les activitats preventives que han de desenvolupar les mútues col·laboradores amb la Seguretat Social a Catalunya durant l'any 2021. DOGC 8283, de 30 de novembre de 2020

*“Les mútues desenvoluparan programes de generació de coneixement i informació amb la finalitat de promoure, dins l'àmbit de la prevenció, la gestió preventiva pel que fa als aspectes vinculats al consum d'alcohol i altres drogues”.*

- Inclusió alcohol i drogues a "**Empreses promotores de salut**"
- **Estratègia Catalana de Seguretat i Salut Laboral 2021-2026**



# 4

---

## Programa “A la feina, alcohol i drogues 0,0”



# Objectius del programa



- Millorar la **salut** i el **benestar** dels treballadors i treballadores.
- **Sensibilitzar** i **augmentar conscienciació dels riscos** del consum
- **Disminuir els consums** d'alcohol i drogues en l'àmbit laboral.
- **Prevenir i reduir els accidents**, lesions i incidents laborals associats al consum d'alcohol i drogues.
- **Promoure pràctiques laborals** i **llocs de treball saludables** que protegeixin els treballadors de desenvolupar problemes relacionats amb el consum d'alcohol i drogues.
- **Millorar la productivitat i el clima laboral** tot reduint l'absentisme injustificat i el "presentisme laboral".
- **Identificar** persones treballadores amb **consum problemàtic de substàncies** i **derivar a tractament especialitzat**.

# Implementació del programa

## 3 FASES en la implementació




**Fase 1**

- Definició del programa



**Fase 2**

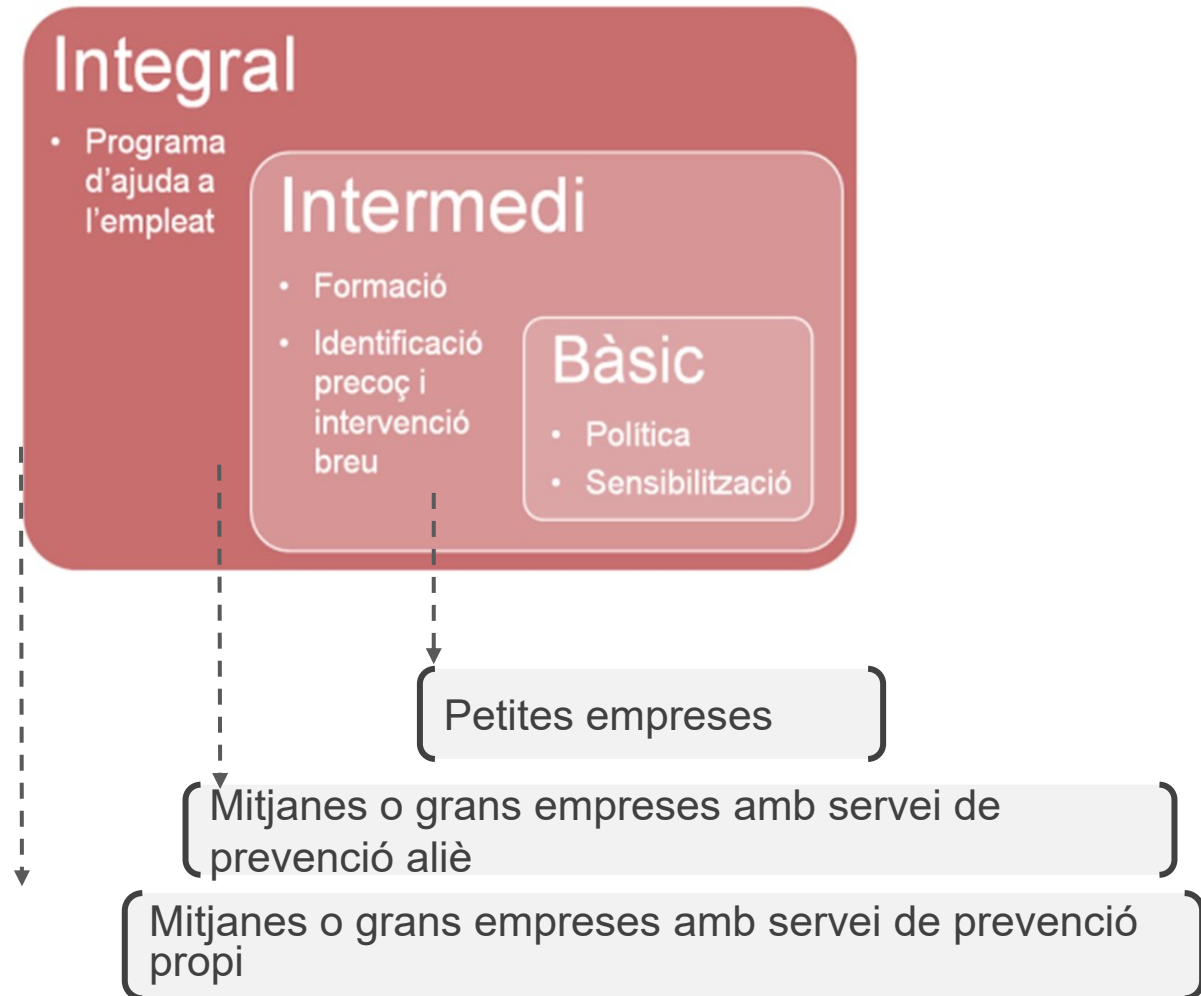
- Desenvolupament i implementació del programa



**Fase 3**

- Seguiment i avaluació del programa

## 3 NIVELLS d'implementació segons grandària de l'empresa i tipus de servei de prevenció.



# Implementació del programa

## 10 Recomanacions



## El programa A la feina, Alcohol i Drogues 0,0 us recomana:

- 01 Valoreu quina és la situació del consum a la vostra empresa**  
Podeu recollir informació per part del servei de prevenció (dins del marc de la vigilància de la salut), de la mútua i d'altres informants clau sobre incidents o problemes de salut, possiblement relacionats amb el consum d'alcohol i altres drogues.  
Guia (p.26)  
Fase 1. Definició i preparació del Programa
- 02 Esbrineu què en pensen els treballadors i treballadores**  
Pregunteu, mitjançant una enquesta, a totes les persones que treballen què en pensen sobre la possibilitat de dur a terme un programa de prevenció d'alcohol i altres drogues, i us adonareu que la majoria estarà d'acord en la seva posada en marxa.  
Guia (p.29 - annex3)  
Fase 1. La percepció de la necessitat, la predisposició i l'explícit
- 03 Busqueu suports**  
No ho feu sols. Busqueu aliances i assessorament extern per part d'institucions públiques, organitzacions sindicals i empresarials, i empreses que hagin implementat algun programa amb èxit.  
Guia (p.29 - annex3)  
Fase 1. Els recursos disponibles propis i aliens
- 04 Penseu com elaborar un protocol específic**  
Formeu un petit grup de treball que compti amb la participació, l'acceptació i el suport de tothom (caps, comandaments intermedis, representants dels treballadors i treballadores, i l'equip del servei de prevenció) per elaborar un protocol o política d'empresa lliure d'alcohol i altres drogues.  
Guia (p.34 - annex2)  
Fase 2. Nivell Bàsic. Elaboració d'una política de prevenció del consum d'alcohol i altres drogues
- 05 Informeu a tothom dels riscos del consum i on demanar ajuda**  
Assegureu-vos que tots els treballadors i treballadores tinguin accés a informació sobre els riscos del consum d'alcohol i drogues a la feina, i a la política consensuada, per tal que puguin prendre consciència i autoavaluar els propis riscos, fer els canvis comportamentals necessaris i demanar ajuda dins o fora de l'empresa, en cas de necessitat.  
Guia (p.36)  
Fase 2. Nivell Bàsic. Sensibilització
- 06 Promogeu entorns saludables lliures d'alcohol i altres drogues**  
Faciliteu, per exemple, el consum d'aigua i begudes sense alcohol durant la jornada laboral i elimineu les begudes alcohòliques dels actes corporatius d'empresa, reunions de treball i celebracions.  
Guia (p.34 - annex2)  
Fase 2. Nivell Bàsic. Elaboració d'una política de prevenció del consum d'alcohol i altres drogues
- 07 Desmunteu prejudicis**  
Promoveu actituds adequades, no discriminatòries i no punitives cap a les persones que tenen problemes amb el consum de substàncies, oferint formació que ajudi a desmuntar prejudicis i adquirir habilitats comunicatives.  
Guia (p.39)  
Fase 2. Nivell Intermedi. Programa de formació específic
- 08 Detecteu i actueu precoçment**  
Implementeu un programa d'identificació precoç i intervenció breu per ajudar a les persones a reduir els seus consums de risc, i evitar així que la seva salut empitjoni.  
Guia (p.42)  
Fase 2. Nivell Intermedi. Programa d'identificació precoç i intervenció breu
- 09 Facilitau l'accés a tractament**  
Si teniu una persona treballadora amb problemes de consum d'alcohol i altres drogues, l'heu d'ajudar tal i com faríeu davant de qualsevol altre problema de salut. Aquesta persona pot ser tractada de forma efectiva pels serveis d'atenció primària i especialitzada.  
Guia (p.52)  
Fase 2. Nivell Integral. Implementar un programa estructurat d'ajuda a l'empleada
- 10 Valoreu els beneficis a curt i llarg termini**  
Recolliu, de forma contínua, informació sobre incidents possiblement relacionats amb el consum d'alcohol i drogues, i passeu enquestes de satisfacció a la vostra plantilla per valorar-ne els resultats.  
Guia (p.56)  
Fase 3. Següiment i avaluació del programa

# Implementació

01

Valorar quina és la situació del consum a l'empresa

Fa  
se

FASE 1

## Recollir informació sobre:

- **Problemes de salut o incidents possiblement relacionats** amb el consum d'alcohol i altres drogues
  - ✓ Riscos laborals i psicosocials
  - ✓ Treballs que comporten riscos a terceres persones
  - ✓ Possibles col·lectius en especial risc (elevada accessibilitat, estrès, etc)
  - ✓ Legislació d'aplicació (conveni col·lectiu construcció, metall, indústria química, transport...)
  - ✓ Cultura de l'empresa (permissivitat, disponibilitat, pràctiques formals i informals)
  - ✓ Programes de promoció de la salut i recursos humans i tècnics disponibles
- **Indicadors:**
  - ✓ Prevalences consum (Vigilància salut)
  - ✓ % Incidents i % accidents relacionats
  - ✓ % Absentisme injustificat
  - ✓ ....
- **Fonts:**
  - ✓ Servei de prevenció dins del marc de la vigilància de la salut, de la mútua
  - ✓ Altres informants clau dins de l'empresa (RRHH, producció, etc)

# Implementació

02

Esbrinar què en pensen els treballadors i treballadores

Preguntar a la plantilla la seva opinió abans de la implementació del programa (**qüestionari anònim**):

- Fins a un 75% de la plantilla veu molt bé o bastant bé que la empresa implementi un programa preventiu d'alcohol i drogues (EWA,2013).
- Gairebé un 80% de la plantilla creu que el consum d'alcohol i altres drogues afecta molt o bastant a l'ambient de treball.(EWA,2013)

Fase

FASE 1

ANNEXOS

Annex 3. Qüestionari d'opinió en relació a l'Alcohol i les drogues a l'àmbit laboral

L'objectiu d'aquest qüestionari és conèixer la vostra opinió en relació amb el consum d'alcohol i altres drogues al vostre lloc de treball. Per aquest motiu, us animem que contesteu de forma totalment anònima i sincera.

Sexe:  Dona  Home Edat: \_\_\_\_\_

Quina importància té per a tu el problema de l'alcohol i altres drogues en l'àmbit laboral?  
 Molta  Bastant  Poca  Gens

En quina mesura penses que el consum d'alcohol i altres drogues per part de companys afecta la teva feina?  
 Molt  Bastant  Poc  Gens

Assenyala, segons la teva opinió, la repercussió que té l'alcohol i altres drogues en els temes següents.

	Molta	Força	Poca
Accidents laborals i danys a la mateixa persona que consumeix			
Accidents laborals i danys a terceres persones			
Diminució de la productivitat i del rendiment laboral			
Mai ambient laboral i conflictes amb els companys o companyes			
Absentisme injustificat			
Malalties i baixes			
Sancions i acomiadaments			

Assenyala quines d'aquestes accions creus que seria important que la teva empresa posés en marxa:

	Molt important	Bastant important	Poc important	Gens important
Informació i formació de tota la plantilla sobre alcohol i altres drogues				
Serveis d'atenció especialitzada per a persones que consumeixen alcohol i altres drogues				
Proporcionar ajut i assessorament a les famílies dels consumidors d'alcohol i altres drogues				
Fer controls analítics en aire espirat, en sang, orina per detectar consum d'alcohol i altres drogues				
Fer revisions mèdiques als treballadors amb problemes d'alcohol i altres drogues				
Oriental i derivar a les persones amb problemes de drogues cap a serveis especialitzats				

Si l'empresa en què treballas properament volgués posar en marxa un protocol de prevenció dels problemes d'alcohol i altres drogues i els problemes associats, estaries...  
 Molt d'acord  Força d'acord  D'acord  Gens d'acord

GUIA PER A LA PREVENCIÓ DEL CONSUM D'ALCOHOL I ALTRES DROGUES I DELS PROBLEMES RELACIONATS EN L'ÀMBIT LABORAL 71

# Implementació

03

Buscar suports

Fase

FASE 1

## Les aliances i l'assessorament extern són clau

- ✓ Institucions públiques
- ✓ Organitzacions sindicals
- ✓ Organitzacions empresarials
- ✓ Organitzacions no governamentals

## Beneficiar-se de l'experiència d'altres i dels models de bones pràctiques




- ✓ Empreses que hagin implementat el programa amb èxit (TMB, FCC, Port Barcelona, etc.)

### Empresa saludable

Les persones adultes passen aproximadament la meitat de la seva vida en l'entorn laboral. Aquest entorn és clau per a la promoció d'estils de vida saludable.

La Agència de Salut Pública de Catalunya amb la col·laboració de PIMEC, ha elaborat una Caixa d'Eines per ajudar la petita i mitjana empresa a millorar la salut dels treballadors, repercutint també positivament en l'àmbit familiar i comunitari.

La Caixa d'Eines inclou propostes, programes i informació per tal que les empreses puguin realitzar accions de promoció d'estils de vida saludable i tinguin al seu abast tot el necessari per portar-les a terme. Les empreses promotores de salut són aquelles que garanteixen la protecció de la salut i vetllen per la salut i el benestar dels seus treballadors. Proporcionen un entorn laboral saludable i a la vegada són més eficients i competitives.

L'empresa	La participació dels treballadors	Qüestionaris de l'empresa saludable	Els programes
 <p>• Què és una empresa saludable? • Què és una empresa saludable?</p>	 <p>• Què és una empresa saludable? • Què és una empresa saludable?</p>	 <p>• Qüestionari general. La meua PIME és saludable? • Qüestionari d'Alimentació • Qüestionari d'Activitat física • Qüestionari sobre consum de tabac i alcohol</p>	 <p>• Alimentació • Activitat física</p>



# Implementació

## 04 Pensar com elaborar un protocol específic.

Fase

### Quins continguts ha de tenir el protocol?

- ✓ Establir limitacions clares i consensuades al consum d'alcohol i altres drogues en l'horari laboral
- ✓ Limitar la disponibilitat d'alcohol i altres drogues a l'empresa (dinars de feina, celebracions, etc.)
- ✓ Establir procediments clars per a la detecció precoç i intervenció.
- ✓ Identificar categories de treballadors/es que mereixen una atenció especial.
- ✓ Garantir la confidencialitat i l'assistència al treballador/a i vies de derivació als centres d'atenció primària i especialitzada.

Ha d'estar **consensuat per tothom**  
S'ha de deixar **per escrit**  
S'ha de **difondre**

FASE 2

Annex 2. Exemple de política consensuada

Nom de l'empresa

#### POLÍTICA D'ALCOHOL I ALTRES DROGUES AL LLOC DE TREBALL (1)

El consum excessiu d'alcohol i altres drogues afecta negativament no només la salut i la seguretat dels treballadors, sinó també el funcionament de les organitzacions on treballen. El consum d'alcohol i altres drogues a la feina té conseqüències econòmiques, legals i de seguretat. El consum de substàncies afecta la seguretat, i augmenta la freqüència dels incidents, els accidents i les lesions. S'ha estudiat que el consum d'alcohol i altres drogues augmenta les taxes d'absentisme no justificat i presentisme, redueix la productivitat i emphyora l'ambient laboral a les empreses. És fonamental un enfocament proactiu de les empreses, i la implementació d'una política preventiva sobre alcohol i altres drogues ofereix una manera coherent i eficient de fer front als problemes que aquestes ocasionen.

Aquest document descriu els elements clau que cal considerar en el desenvolupament d'una política d'alcohol i altres drogues, i pot servir com a orientació, però el contingut de la política s'ha d'adaptar a les característiques de cada empresa en particular, les qüestions de seguretat s'han de tenir en compte (especialment si hi ha risc per a terceres persones), i s'ha de descriure seguint la legislació vigent. Es podria estudiar la possibilitat de mantenir el format i el contingut de les polítiques o recomanacions ja existents en l'empresa mantenint la coherència.

#### Declaració general i posicionament de l'empresa

Aquesta empresa és conscient dels efectes potencials que té a llarg termini el consum excessiu d'alcohol i altres drogues per a la salut; per tant, vol donar suport i posar en pràctica aquesta política destinada a crear consciència sobre els riscos associats i la promoció d'hàbits saludables entre els treballadors.

Alegu dades de la companyia i els fets si n'hi ha.

Com a responsables dels treballadors, reconeixem la necessitat de garantir que el consum d'alcohol i altres drogues no afecta la salut i la seguretat dels treballadors, ni els seus companys de treball o altres persones que puguin estar en contacte durant l'horari laboral.

Cal fer referència a les polítiques de promoció i prevenció de l'empresa si n'hi ha. Es pot valorar fer una política comuna d'alcohol i drogues.

# Implementació

05

Informar a tothom dels riscos del consum i on demanar ajuda

## Accions atractives:

- ✓ **Informació sobre els riscos** relacionats i les **conseqüències** que tenen per a la salut i el benestar del mateix treballador/a o els companys/es.
- ✓ **Permetre l'autoavaluació de riscos**, generar **motivació cap al canvi** i donar recomanacions sobre com **canviar els comportaments**.
- ✓ Provocar **emoció** i generar **interacció** i **participació** dins de l'empresa.
- ✓ **Missatges positius** i **no estigmatitzadors** que facin reflexionar sobre les avantatges d'adoptar un estil de vida més saludable.

## Exemples:

- Fulletons i cartells informatius.
- Petits obsequis (punts de llibre, etc.) amb els missatges clau.
- Eines en línia o en paper per a l'autoavaluació del consum com ara calculadores.
- Concursos, exercicis col·lectius o debats en grups reduïts.
- Butlletins interns de l'empresa amb entrevistes o notícies interessants relacionades.
- Activitats esportives i socials lliures d'alcohol.



Fase	Nivel
	I
FASE 2	BASIC

# Implementació

06

Promoure entorns saludables lliures d'alcohol i altres drogues

## Posar límits al consum d'alcohol i drogues:

- ✓ Consensuats
- ✓ Iguals per a tothom
- ✓ Que no donin peu a confusió o interpretació

## Fer canvis en l'entorn per disminuir l'accessibilitat i la disponibilitat

- ✓ Facilitar el consum d'aigua i begudes sense alcohol durant la jornada laboral.
- ✓ Eliminar les begudes alcohòliques dels actes corporatius d'empresa, reunions de treball, celebracions i regals d'empresa ("lots de nadal" etc).

**Ser una "Empresa lliure d'alcohol i drogues" requereix un canvi cultural**



Fase	Nivel
FASE 2	BASIC

# Implementació

07

Desmuntar prejudicis

## Promoció d'actituds:

- ✓ Adequades, que en lloc d'amagar el problema de salut **promoguin buscar ajuda i proposar solucions.**
- ✓ Que siguin **no-discriminadores i no-punitives** cap a les persones que tenen problemes amb el consum de substàncies

## Formació:

- ✓ Adreçada a comandaments, representants de treballadors/es, professionals sanitaris del servei de prevenció... d'acord al seu rol.
- ✓ Facilitar **habilitats comunicatives i recursos motivacionals**

**... cap a una empresa socialment responsable i sense estigmes**

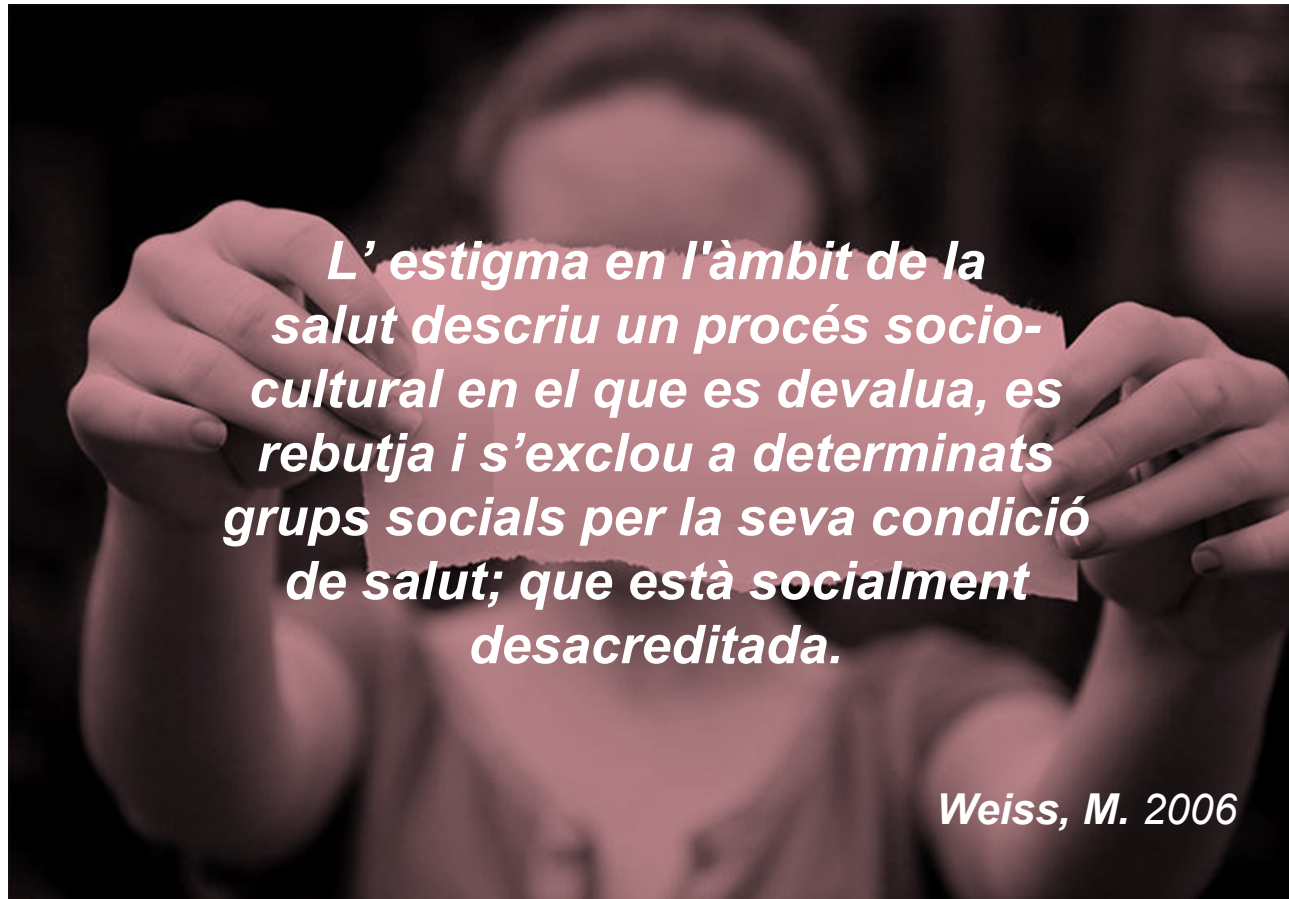


Fase	Nivel
	I
FASE 2	BASIC ● INTERMEDI

# Implementació

07

Lluitar contra l'estigma que suposen les addiccions



**... cap a una empresa sense estigmes**

Fase	Nivel I
FASE 2	BASIC ● INTERMEDI

# Implementació

08

## Detectar i actuar precoçment

Els professionals de salut laboral poden intervenir de forma precoç i eficaç, tenint en compte de:

- ✓ Preservar la confidencialitat.
- ✓ Tenir el consentiment del treballador/a.
- ✓ Vetllar pel vincle amb la persona i comunicar la intenció d'ajudar.
- ✓ Tenir formació adequada.

### Com?

- **Detectar** factors de risc individual o laborals i **identificar precoçment** treballadors amb consum de risc o perjudicial mitjançant l'anamnesi o qüestionaris validats (AUDIT, AUDIT-C, ASSIST).
- **Donar**, amb **estil motivacional**, **consell breu de salut** ajustat als resultats i puntuacions obtinguts.
- **Contribuir** al diagnòstic, la **derivació** a tractament i la **reinserció** de les persones amb dependència.

### Quan?

#### Vigilància de la salut:

- ✓ Revisió mèdica
- ✓ Sospita: avaluació d'indicadors
- ✓ Accident o incident laboral
- ✓ A petició del mateix treballador/a



Fase	Nivell
FASE 2	BASIC ● INTERMEDI

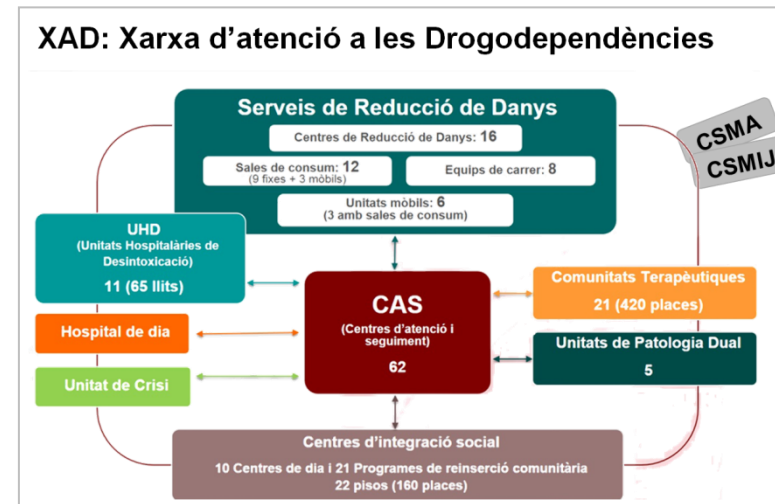
# Implementació

09

Facilitar l'accés a tractament

## Programa d'ajuda a l'empleat/da:

- ✓ **Avaluació integral de la salut.**
- ✓ Avaluació de **riscos psicosocials** associats al seu lloc de treball i introducció dels canvis necessaris.
- ✓ **Derivació** a un servei especialitzat per al tractament.
- ✓ **Suport, seguiment i coordinació** amb els especialistes durant la desintoxicació i rehabilitació.
- ✓ **Suport a les famílies** amb el consentiment del treballador/a.
- ✓ **Tramitació** de permisos, baixes i ajudes econòmiques i socials necessàries.
- ✓ **Reincorporació**, de forma progressiva, al mateix lloc de treball, o en altres en funció de les seves condicions de salut.



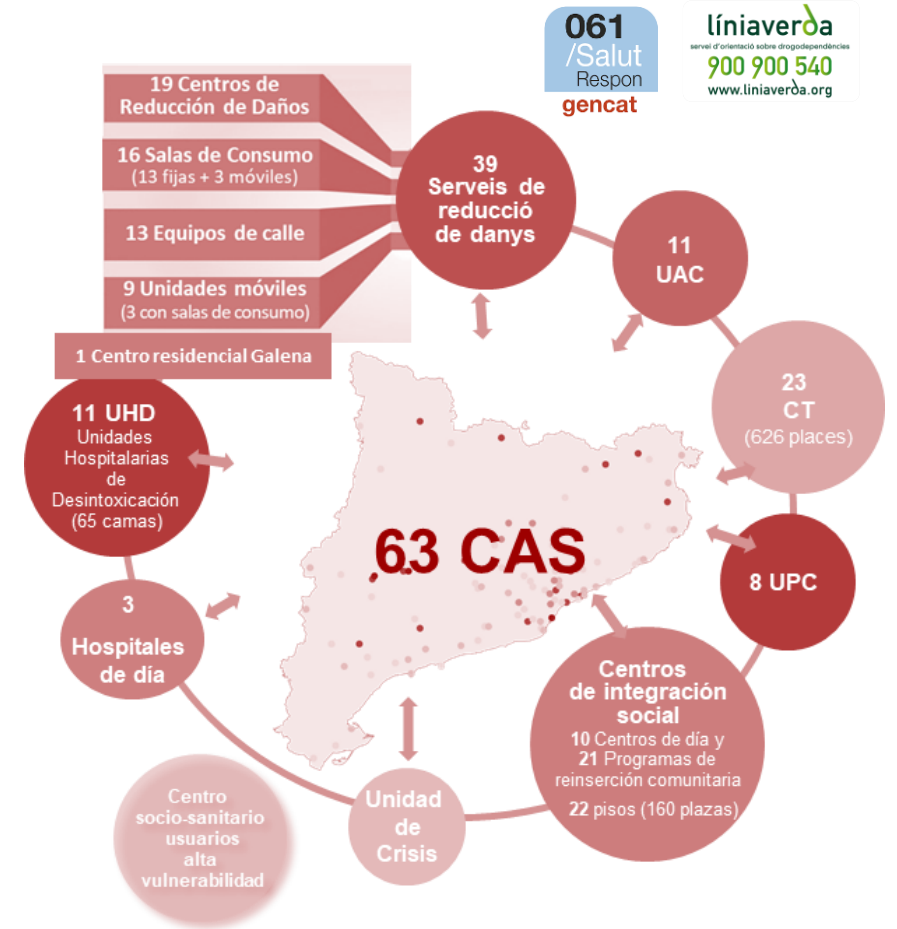
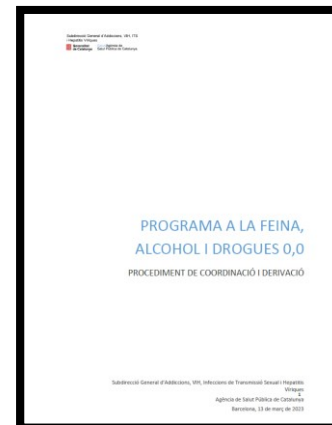
Fase	Nivel
	I
	BASIC ● INTERMEDI ● INTEGRAL
FASE 2	

# Derivació a un servei especialitzat per al tractament-CAS

**Suport, seguiment i coordinació amb els especialistes durant el procés de tractament**

## Nivell Integral

Acordar un procediment de derivació des dels Servei de Prevenció de Salut Laboral als Centres d'Atenció i Seguiment a les Drogodependències (CAS) de Catalunya per aquelles persones treballadores que presentin trastorns relacionats amb el consum d'alcohol i altres drogues i que siguin identificades en el marc de la implementació del programa "A la feina, alcohol i drogues 0,0" en empreses de Catalunya i que vulguin iniciar un tractament.





# Serveis Implicats i circuit

Professionals de la Salut Laboral del Servei de Prevenció de Riscos Laborals (SPRL) de l'empresa: on participaria el personal sanitari i/o treballador/a social de l'empresa, si existís aquesta figura.

En cas que la persona treballadora pugui necessitar cursar una incapacitat temporal per ineptitud temporal (no apte temporal) i/o en casos que es valori l'existència de risc per a ell/ella mateixa/a o per a tercers.

El CAS valorà amb el pacient si cal coordinació amb SPRL

CAS informarà al SPRL a l'alta (si està al cas)

Si no acudeix a les visites es recomana que informi al SPRL

Correu electrònic genèric del CAS  
Assumpte: programa "alcohol a la feina, 0,0"



SPRL

**Treballador/a**

Consentiment informat  
Full de derivació

CAP

CAS

De referència. En casos, excepcionals el CAS de referència de l'empresa

Tractament de la dependència.

Coordinació amb els SPRL

Temps de primera visita 1 mes

# Implementació

10

Valorar els beneficis a curt i llarg termini

## 1. Avaluació de progrés

## 2. Avaluació de resultat

## 3. Avaluació de l'impacte

- **Abast de les accions fetes:**

- ✓ Nombre persones treballadores sensibilitzades, formades, que han rebut aconsellament i que han estat derivades a AP i especialitzada.

- **Canvis en coneixements, actituds i comportaments abans i després de...**

- ✓ La campanya de conscienciació i informació
- ✓ La formació.
- ✓ Nivell satisfacció amb el programa.

- **Millora en els indicadors clau (abans i després):**

- ✓ Nombre de: accidents relacionats amb el consum; d'absències injustificades, conflictes amb els companys.
- ✓ Nombre de re-incorporacions a la feina.

Fase

FASE 3

# 5

---

## Reflexions finals

# Què oferim?

## “A la feina, alcohol i drogues 0,0”



**Protocol d'implementació**

**Guia de bones pràctiques**

**Material de suport: pòster, vídeo càpsula, fulletons, calculadora d'autoavaluació de riscos**

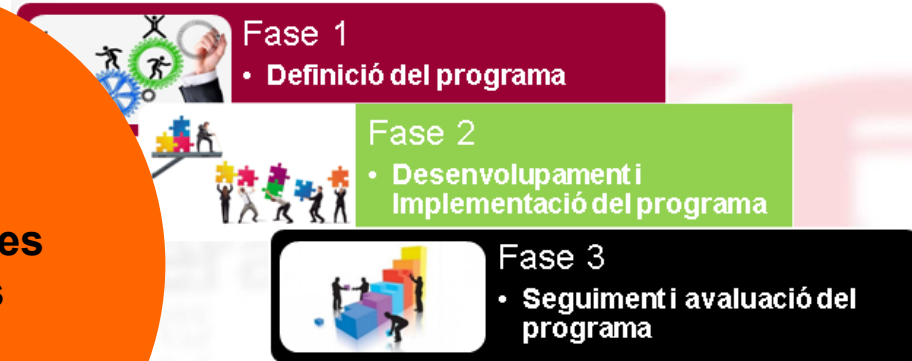
### Suport i assessorament

Individualitzat i ajustat a les necessitats de cada empresa

Xarxa d'empreses adscrites

### Formació

Cursos adreçats a directius, professionals de la salut, recursos humans, representants dels treballadors, etc. per a l'abordatge del consum substàncies a l'àmbit laboral



Introdueix les teves dades:

Home | Dona | Ets/a:

Per l'encapçalament de la calculadora cal especificar aquest camp

Sexe	Edat	Consum d'alcohol	Consum de drogues	Consum de nicotina	Consum de cannabis	Consum de cocaïna	Consum de heroïna	Consum de altres drogues
Sexe								
Edat								
Consum d'alcohol								
Consum de drogues								
Consum de nicotina								
Consum de cannabis								
Consum de cocaïna								
Consum de heroïna								
Consum de altres drogues								

Calcular

# Què oferim? Formació 2010-2025

**15**  
Cursos Organitzat per la SGAVIH

## Curs bàsic d'autoaprenentatge de prevenció

Curs

Participants

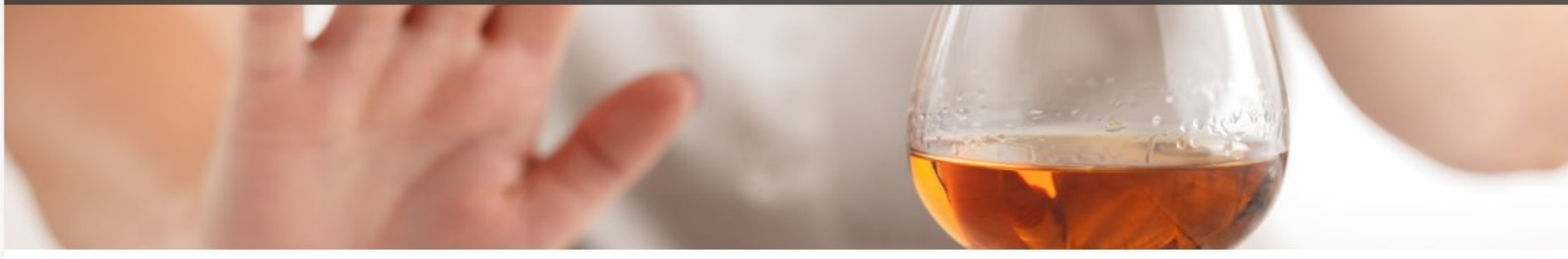
Qualificacions

Informes

Insígnies

**Propera ed. 1/05/2025**

**Formació en prevenció del consum d'alcohol i altres drogues en l'àmbit laboral: A la feina, alcohol i drogues 0,0 - 3ED**



Formació Plataforma Moodle Agència de Salut Pública de Catalunya

# Què oferim?

## Materials de sensibilització



# Algunes dades.. des de 2010-2024

**62000**

**Persones  
treballadores**

S'han beneficiat de les accions fetes en el marc del programa «A la feina, alcohol i drogues 0,0»

**43**

**Empreses**

Empreses adherides al programa de sector públic i privat

**377**

**Persones  
formades**

Alumnes que ha realitzat cursos de formació en prevenció del consum de l'alcohol i altres drogues en l'àmbit laboral

**15**

**Cursos**

Organitzat per la SGAVIH

# Claus de l'èxit

## “A la feina, alcohol i drogues 0,0”



**Està impulsat per iniciativa de la mateixa empresa** i neix en resposta a les preocupacions i les necessitats detectades per tothom: direcció de l'empresa, plantilla i representants dels treballadors/es.



**Està elaborat en col·laboració amb totes les persones claus**, està consensuat i pensat per ajudar (racionalitat, objectivitat, no-discriminació, confidencialitat i dret a la intimitat), i no per sancionar.



**Està coordinat de forma coherent amb les actuacions de prevenció de riscos laboral** i integrat en els projectes de promoció de salut en el treball.



**Està adreçat a a tots i totes** i va des de la sensibilització fins a la intervenció, la derivació a recursos especialitzats i el seguiment, passant per la identificació precoç.



**Col·labora amb recursos de l'entorn:** els serveis d'atenció primària i especialitzada.



**Prioritza la sensibilització** (campanya, activitats) i dona temps per preparar el canvi abans d'implementar-lo.



**Forma a tothom**, des de d'equip directiu fins tota la plantilla, perquè tots i totes puguin actuar segons les seves competències.



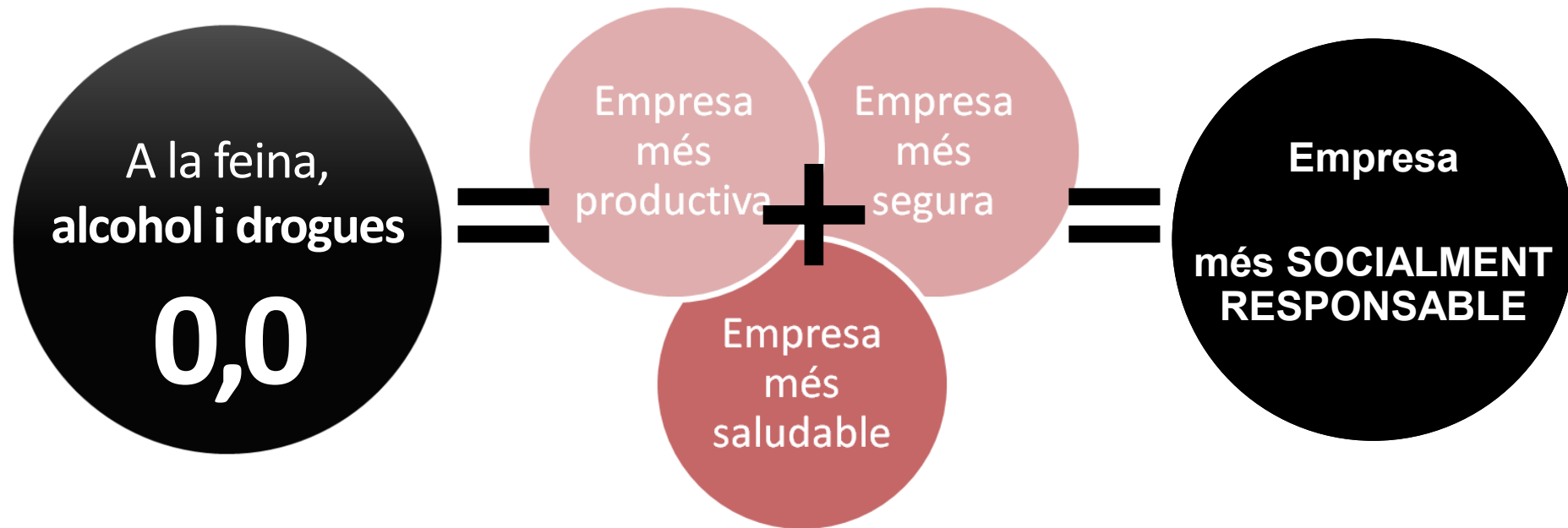
**Té en compte els determinants socioculturals i el context laboral**, que poden influir sobre les característiques del consum, i les formes d'afrontar-los.



# Conclusions

- ✓ El consum d'alcohol i drogues té un impacte elevat en la productivitat, accidentabilitat, presentisme i clima laboral.
- ✓ Les actituds que fan invisible el problema (minimitzar, no parar atenció, etc.) són contraproductes.
- ✓ La majoria dels treballadors/es veuen bé que l'empresa faci accions preventives.
- ✓ L'evidència i experiència acumulada ens diuen que és possible fer prevenció i com fer-ho perquè sigui un èxit (bones pràctiques).
- ✓ Val la pena invertir-hi, tant per a l'empresa com per a les persones treballadores.
- ✓ El professional de la salut laboral hi té un paper clau.
- ✓ El canvi de cultura a les empreses "lliures d'alcohol i drogues" requereix la col·laboració de tots els actors.
- ✓ Sense programes de prevenció en relació a l'alcohol i les drogues, no es pot garantir el dret fonamental a un entorn de treball segur i saludable.

# Conclusions



**La clau és el consens i la participació de totes les parts implicades al llarg de tot el procés**

# Gràcies!



Departament de Salut  
Agència de Salut Pública de Catalunya  
Subdirecció General d'addiccions, VIH, ITS i Hepatitis Víriques

[www.gencat.cat](http://www.gencat.cat)

[alafeina00@gencat.cat](mailto:alafeina00@gencat.cat)

[drogues.gencat.cat](http://drogues.gencat.cat)